

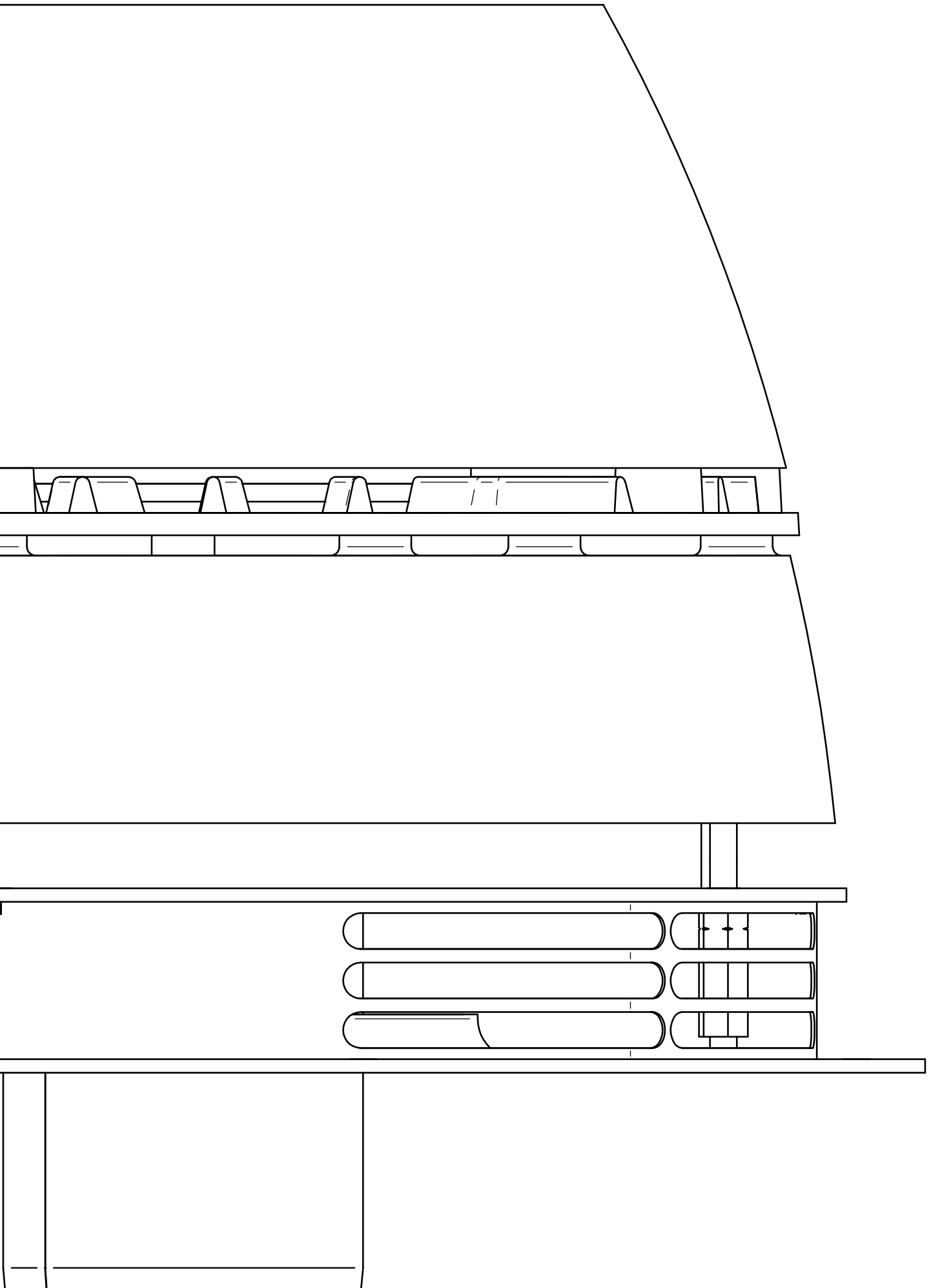
Pipevifte

# RHGC



NO | Les og oppbevar disse instruksjonene!

**exodraft**  
Din energi. Optimalisert.



## Pipevifte | RHGC

# Innhold

---

<b>Produktinformasjon</b>	<b>7</b>
Leveringsomfang	7
Tilbehør og reservedeler	7
Tekniske spesifikasjoner	8
Forholdsregler og brukerinstruksjoner	11
<b>Mekanisk installasjon</b>	<b>12</b>
Minimumsavstand	12
Veggmontering	13
Montering på stålskorstein	14
<b>Elektrisk installasjon</b>	<b>16</b>
Skillebryter	16
<b>Oppstart og konfigurasjon</b>	<b>17</b>
Systemtest	17
Betjening av ildstedet med EFC21-styringen	17
Testing av røykgassavtrekk og innstilling av trykkdifferansebryter	18
<b>Vedlikehold og feilsøking</b>	<b>19</b>
Rengjøring og vedlikehold	19
Feilsøking	20
<b>UK Conformity Assessed</b>	<b>21</b>
<b>EU-Samsvarserklæring</b>	<b>22</b>



## Hvordan bruke denne manualen

*Denne manualen er utarbeidet basert på det spesifikke produktet og inneholder relevant teknisk informasjon og installasjonsveiledninger.*

*Tilbehør og reservedeler dekkes ikke av denne manualen.  
Vennligst se de individuelle manualene for disse komponentene.*

*Denne installasjonsmanualen inneholder ikke dokumentasjon for systemdesign.*

*Manglende overholdelse av instruksjoner merket med faresymbol kan føre til personskade og/eller skade på produktet.*

Feil og utelatelser unntatt.



## Avhending

Elektrisk og elektronisk utstyr (EEE) inneholder ofte materialer, komponenter og stoffer som kan være skadelige for miljøet eller helsen din. Produkter (WEEE) merket med symbolet for «overkrysset avfallsbeholder» skal avhendes separat fra annet avfall ved slutten av levetiden. Selv om lovgivningen kan variere fra land til land, anbefaler vi sterkt at elektrisk og elektronisk avfall holdes adskilt fra annet avfall og avhendes i henhold til nasjonal lovgivning for å beskytte miljøet og personell som kan komme i kontakt med avfallet.

# Symboler

Følgende symboler kan brukes i manualen for å henlede oppmerksomheten mot fare eller risiko for personskade eller skade på produktet.



## Generelt forbud

Manglende overholdelse av instruksjoner merket med forbudssymbolet kan medføre ekstrem fare eller alvorlig personskade.



## Generell oppmerksomhet

Markerer en farlig situasjon som i verste fall kan føre til alvorlig personskade eller betydelig skade på produktet.



## Generell advarsel

Manglende overholdelse av instruksjoner merket med faresymbol kan medføre personskade og/eller skade på produktet.



## Elektrisk fare/Høy spenning

Markerer en situasjon hvor forsiktighet bør utvises på grunn av risiko for elektrisk støt med høy spenning, som kan forårsake alvorlig personskade eller betydelig skade på produktet.



## Tilkobling av jordingsklemme

Manglende overholdelse av instruksjoner merket med faresymbol kan medføre personskade og/eller skade på produktet.



## Tillatt og godkjent

Tillatt og godkjent installasjonsmetode.



## Forbudt og ikke godkjent

Forbudt og ikke godkjent installasjonsmetode.



## Advarsel

For å minimere risikoen for brann, elektrisk støt, personskade og/eller skade på produktet, vennligst følg følgende råd:

- Les bruksanvisningen før du begynner å bruke produktet, og bruk det kun i samsvar med produsentens anvisninger. Hvis du er i tvil, kontakt en av våre spesialiserte forhandlere.
- All installasjon må utføres av kvalifisert personell og være i overensstemmelse med nasjonale lover og forskrifter.
- Dette produktet må jordes. Kontakt en kvalifisert elektriker hvis du er i tvil.
- For å unngå pipebrann, sørg for at pipen er feiet før montering av vifte.
- Skorsteinsviften må forbli påslått hele tiden når ildstedet er i bruk.
- Exodraft anbefaler at skorsteinsviften aktiveres minst én gang hver tredje måned for å unngå lengre perioder med stillstand, da dette kan ha en negativ effekt på de mekaniske delene.
- Koble fra strømmen før service på produktet, og sørg for at det ikke kan tilkobles ved et uhell.
- Exodraft anbefaler alltid bruk av røykvarsler ved installasjon av ildsted for fast brensel.
- Hvis Exodraft vifteanlegget er designet for fast brensel eller flerbrenselsinstallasjoner, sørg for at designet oppfyller kravene i BS EN15287-1. Hvis dette ikke kan oppnås, må en røykvarsler installeres i samme rom som varmeanlegget.
- Merk! Vifter som betjener biomassekjeler må rengjøres oftere på grunn av omfattende oppbygging av rester og sot. Det er viktig å implementere en regelmessig inspeksjons- og rengjøringsplan, spesielt i begynnelsen, for å vurdere hvor ofte inspeksjon og rengjøring bør utføres.

## Produktinformasjon

Exodraft RHGC pipevifte gir pålitelig skorkestrekk for lukkede naturgass- og LPG-peiser som er tilkoblet et konsentrisk røykgasssystem med maksimal brennereffekt på <13 kW.

Ved effekt over 13 kW skal Exodraft kontaktes.

**Pipeviften er en del av et Exodraft-system og skal tilkobles en EFC21 Exodraft-styring for optimal drift.**

Feil fyring kan føre til problemer med sot, pipebrann osv., noe som kan skade produktet. Se følgende nettside for råd om korrekt opptenning og vedlikehold av ildstedet:

**[www.exodraft.com](http://www.exodraft.com)**

## Leveringsomfang

- Exodraft RHGC pipevifte
- Pakke med monteringsbeslag og muttere
- Installasjons- og brukerveiledning

## Tilbehør og reservedeler

Tabellen nedenfor viser tilgjengelig tilbehør og reservedeler for RHGC-modellene.

Tilbehør*	Reservedeler
	Motorer
	Løpehjul
	PDS – Trykkdifferansebryter

\*RHGC-modellen har ikke tilbehør. For mer informasjon, kontakt din Exodraft-forhandler.

## Garanti

Alle Exodraft-produkter er dekket av en 2-års garanti i henhold til europeisk forbrukerlovgeving. I enkelte land kan en utvidet garantiperiode gjelde, avhengig av nasjonal lovgivning eller andre tydelig angitte vilkår. Kundeklager skal håndteres av en spesialisert forhandler eller grossist (fortrinnsvis der Exodraft-produktet opprinnelig ble kjøpt). En oppdatert liste over Exodraft-forhandlere finnes på vår nettside for det aktuelle landet.

Exodraft-produkter skal alltid installeres av kvalifisert personell. Exodraft forbeholder seg retten til å endre disse retningslinjene uten forutgående varsel.

Garantien og ansvaret dekker ikke personskade, skade på eiendom eller skade på produktet som kan tilskrives en eller flere av følgende årsaker:

- Manglende overholdelse av denne installasjons- og bruksanvisningen
- Feil installasjon, oppstart, vedlikehold eller service
- Uforsvarlige reparasjoner
- Uautoriserte konstruksjonsendringer på produktet
- Installasjon av tilleggskomponenter som ikke er testet/godkjent sammen med produktet
- Skader som følge av videre bruk av produktet til tross for åpenbar feil
- Manglende bruk av originale reservedeler og tilbehør
- Bruk av produktet til annet enn tiltenkt formål
- Overskridelse av eller manglende overholdelse av grenseverdier angitt i tekniske data
- Force majeure

## Tekniske spesifikasjoner

RHGC pipeviften er konstruert for horisontal utblåsning. Den leveres i én størrelse.

Pipeviften er produsert i støpt aluminium og er utstyrt med et fremoverbøyd sentrifugalt løpehjul i galvanisert stål.

Pipevifte	Sentrifugalt løpehjul
RHGC160-41 80/125 RHGC160-41 100/150	Løpehjul i galvanisert stål

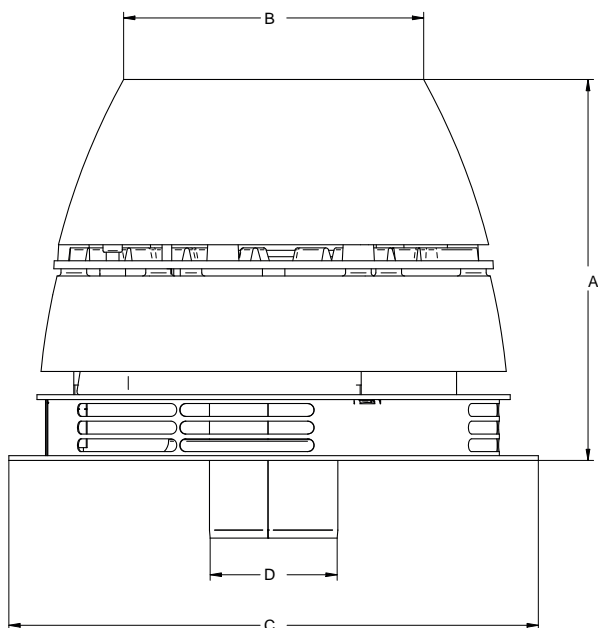
Pipeviften har et innebygd sikkerhetssystem (fail-safe) som består av en trykkdifferansebryter (PDS) og to trykksensorer. Trykkdifferansebryteren sikrer korrekt luftstrøm når ildstedet er i bruk.

RHGC pipeviften er konstruert for en maksimal røykgasstemperatur på 200 °C.  
Omgivelsestemperatur: min. -20 °C til maks. +40 °C.

Lydnivået varierer mellom de ulike pipeviftemodellene.

Ytterligere informasjon om lydnivåer finnes i vår tekniske brosjyre/datablad.

## Tekniske data



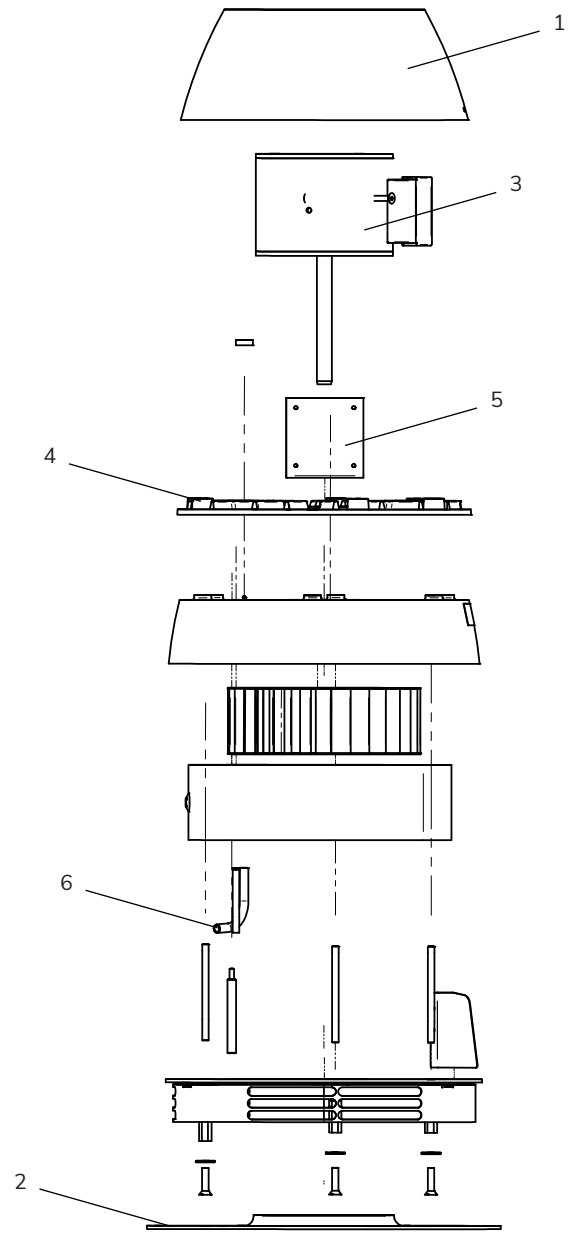
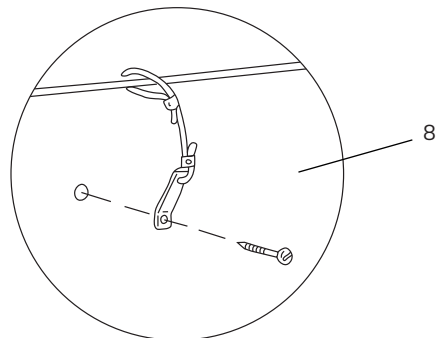
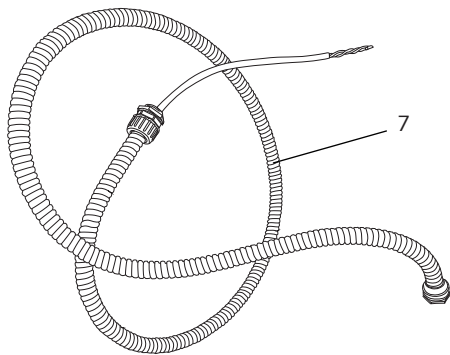
Modell	Motorspesifikasjoner				Vekt kg	Dimensjoner [mm]			
	rpm	V	A	kW*		A	B [Ø]	C [Ø]	D [Ø]
RHGC160-41 80/125	1400	1 x 230	0.40	0.09	10	227.50	290	323	80
RHGC160-41 100/150	1400	1 x 230	0.40	0.09	10	227.50	290	323	100

\*Effektforbruk ved omgivelsestemperatur på 20 °C

- Turtallet (RPM) er trinnløst justerbart for alle 1 x 230 V-motorer.
- Motoren er overbelastningsbeskyttet.
- Motorbeskyttelsesklasse IP54, isolasjonsklasse F.

## Konstruksjon og komponenter

1	Motorhus
2	Bunnplate
3	Motor
4	Kjøleplater
5	Trykkdifferansebryter (PDS)
6	Trykksensorer
7	Armert kabel og tilkoblingskabel
8	Rawlplugg, skruer og sikkerhetswire



## Forholdsregler og brukerinstruksjoner

Disse instruksjonene, gjeldende standarder og relevante sikkerhetsprosedyrer fra produsenten skal følges. Samtidig skal gjeldende lover og forskrifter i landet der produktet installeres, overholdes.

### Bæresystem

Før installasjon av pipeviften må det kontrolleres at skorsteinen kan bære vekten av pipeviften på en sikker måte.

En stålskorstein skal være godt avstivet ved gjennomføringen i taket. Dersom skorsteinen stikker høyt over taket, skal både skorsteinen og pipeviften sikres forsvarlig. Produsentens anvisninger skal følges.

### Systemtype

Gasspeiser og separate gassfyrte kjeler som brukes i private boliger, opererer normalt i et relativt stabilt miljø uten store trykkvariasjoner. For å sikre optimal funksjon av Exodraft-systemet kreves det imidlertid justering av viftehastighet og luftinntak, avhengig av værforholdene og forbrenningsfasen.

Viften skal kobles til en Exodraft-styring av typen EFC21.

### Skorsteinslengde

Minimum konsentrisk skorsteinslengde mellom peisen og viften er 5 m.

Maksimalt garantert konsentrisk skorsteinslengde mellom peisen og viften er 60 m samt inntil 15 stk. 90° bend.

### Minimum diameter på skorstein

Pipevifte	Min. innvendig diameter [mm]	Min. utvendig diameter [mm]
RHGC160-41 80/125	80	125
RHGC160-41 100/150	100	150

### Forholdsregler

Vær oppmerksom på:

- at den skal monteres på toppen av skorsteinen
- at den kan monteres på både stål- og mursteinskorsteiner
- at den skal monteres med godkjent Exodraft-tilbehør
- at pipeviften alltid skal være slått på når peisen er i bruk
- at den skal være tilgjengelig for service og vedlikehold fra tak eller via stige/lift
- at avstanden til brennbart materiale skal være minst 500 mm
- at skillebryteren skal være lett tilgjengelig



**ADVARSEL!** Det anbefales alltid å installere en røykvarsler i forbindelse med en vedfyrte installasjon.

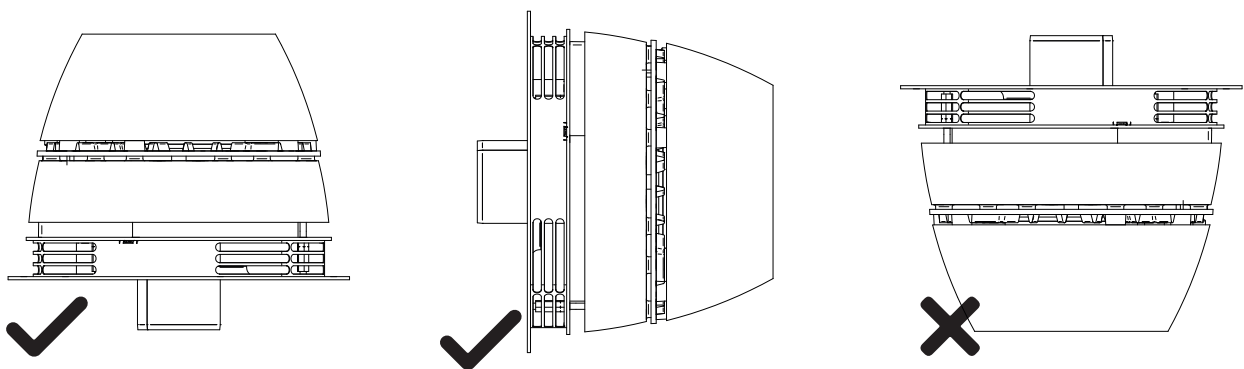
## Mekanisk installasjon

Exodraft-produkter skal alltid installeres av kvalifisert fagpersonell og i samsvar med produsentens anvisninger.

Gassfyrte apparater skal inspiseres én gang per år av kvalifisert fagpersonell i henhold til gjeldende nasjonale krav.

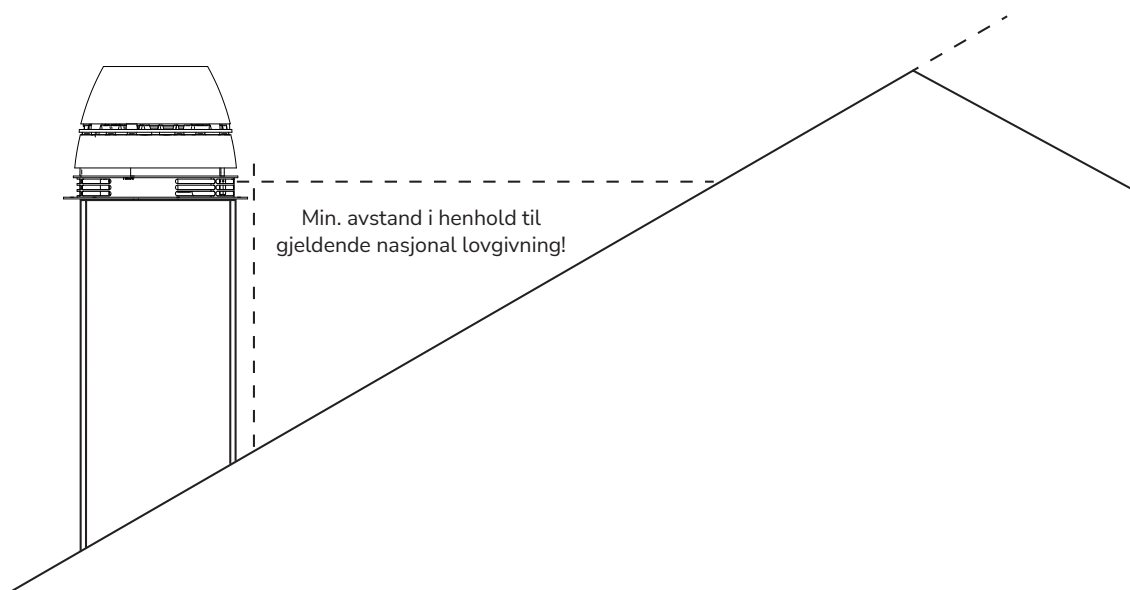
## Plassering av pipeviften

Pipeviften kan monteres horisontalt eller vertikalt. Gjeldende nasjonale lover og byggeforskrifter skal overholdes.



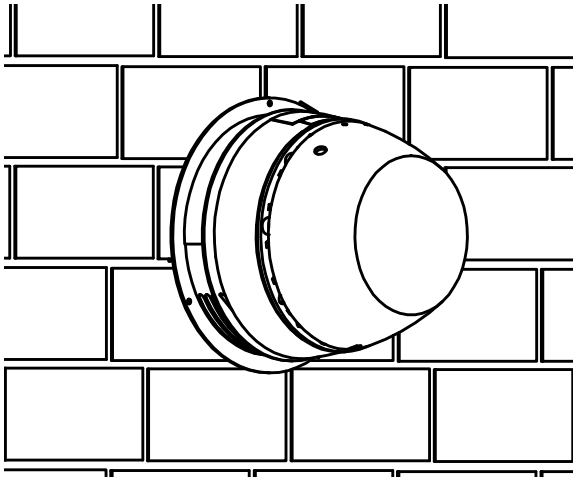
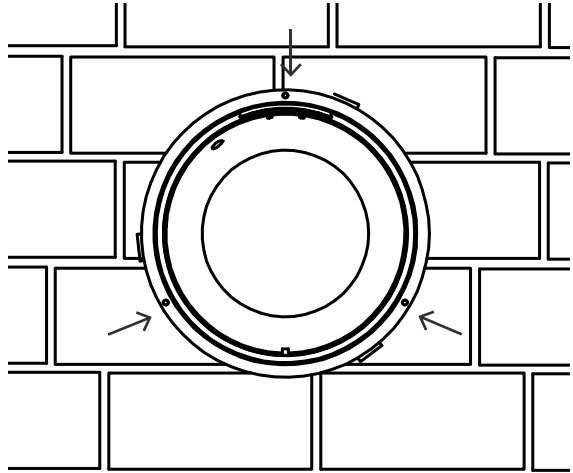
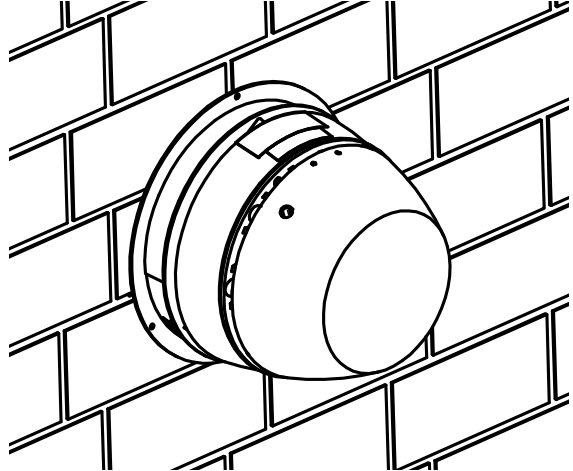
## Minimumsavstand

Minimumsavstanden til brennbart materiale skal være minst 500 mm (gjeldende nasjonal lovgivning skal overholdes)!



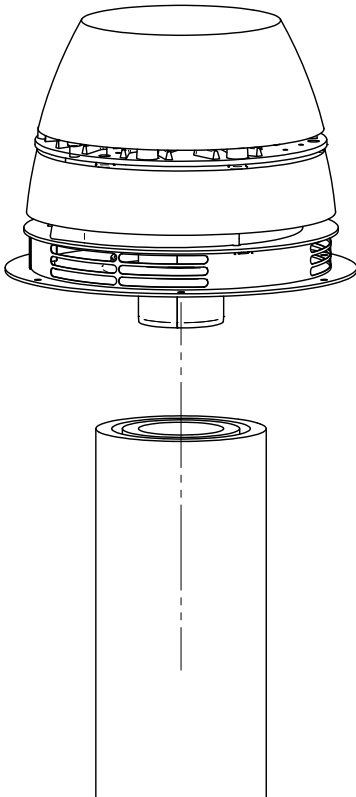
## Veggmontering

Dersom viften skal monteres på vegg, må den ikke monteres direkte på en trevegg eller annen brennbar vegg. Se monteringsveiledningen nedenfor.

Trinn	Handling	Illustrasjon
1	<p>Ved veggmontering skal typeskiltet <b>MUST</b> vende oppover.</p> <p>Det er helt avgjørende at RHGC plasseres korrekt, ellers vil ikke strømningsmålesystemet fungere.</p>	
2	<p>Plasser viften på den konsentriske skorsteinen.</p> <p>Merk av hullene i bunnplaten på veggen når viften er korrekt posisjonert.</p>	
3	<p>Fjern vifteenheten, bor hull i veggen og sett inn rawlplugger.</p> <p>Påfør varmebestandig og brannsikker silikon/mastik på undersiden av flensen, og fest vifteenheten sikkert til veggen..</p>	

## Montering på stålskorstein

Se monteringsveiledningen nedenfor.

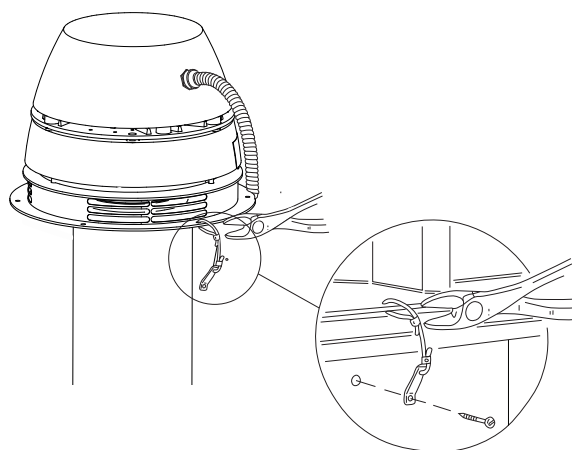
Trinn	Handling	Illustrasjon
1	Monter pipeviften direkte på den konsentriske stålskorsteinen.	

Fest sikkerhetswiren til skorsteinen. Bruk medfølgende skrue og rawlplugg i murverket, eller selvborende skrue ved montering på stålskorstein. Før wiren gjennom hullet i bunndelen og inn i wireklemmen.

Stram sikkerhetswiren forsiktig og klem til wireklemmen slik at viften holdes sikkert på plass når den åpnes for service eller rengjøring.

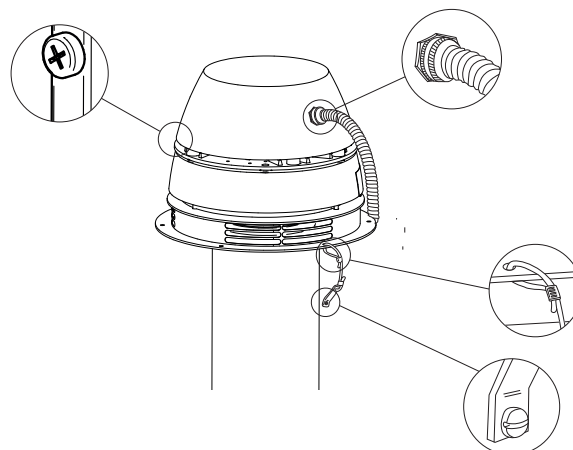
- 2 Skillebryteren (leveres som tilleggsutstyr) skal monteres på siden av skorsteinen slik at den er lett tilgjengelig ved service. Den armerte kabelen med tilkoblingskabel skal føres inn i undersiden av bryteren og videre opp i bryteren gjennom kabelkoblingen.

For å hindre at regnvann trenger inn i pipeviften, skal spor og hull tettes med varmebestandig og brannsikker silikon.



**Før idriftsettelse skal det kontrolleres at:**

- 3
- viften er lukket og festeskruer/vingeskruer er strammet
  - sikkerhetswiren er stram og wireklemmen er klemt til
  - koblingsmutteren på den armerte kabelen er strammet
  - sikkerhetswiren er forsvarlig festet til skorsteinen
  - brukeren er informert om at viften alltid skal være slått på når peis eller kjele er i bruk



**ADVARSEL!**

- RHGC skal ikke monteres direkte på en trevegg eller annen brennbar vegg.
- Når viften installeres i et trehus, skal anbefalingene i Institute of Gas Engineers publikasjon UP-7 «Gas installations in timber framed buildings» følges.
- RHGC-viften skal ikke installeres i forbindelse med ildsteder for fast brensel.
- På yttervegg skal vifteenheten plasseres slik at den i minst mulig grad utsettes for dominerende vindforhold.
- Vifteenheten skal plasseres slik at avgassene kan ledes fritt ut i omgivelsesluften.
- På grunn av risiko for varme overflater krever EN294 at det monteres en beskyttelsesrist (terminal guard) på ytterveggen dersom viften installeres i områder med ferdsel lavere enn 2,7 m over bakkenivå.

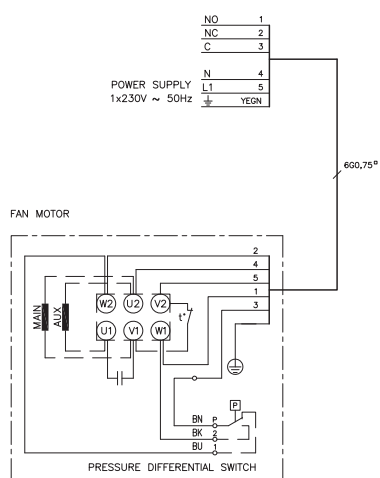
## Elektrisk installasjon

Vifte- og motorspesifikasjoner fremgår av viftenes typeskilt. Alle enfasede vifter er trinnløst hastighetsregulerbare.

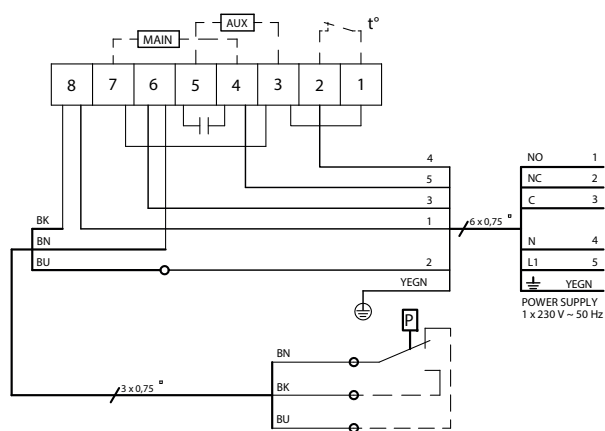
Ledninger skal kobles i henhold til koblingsskjemaet. For ytterligere detaljer, se retningslinjene for Exodraft-styringene. Alle Exodraft-vifter krever ekstra sikkerhetstiltak i henhold til gjeldende forskrifter for sterkstrøm.

Eventuell lynavleder som kobles til viften, skal være i samsvar med gjeldende nasjonal lovgivning.

### Exodraft motor



### Grundfos motor



## Skillebryter

I henhold til bestemmelsene i EUs maskindirektiv\* skal en pipevifte alltid være utstyrt med skillebryter. Skillebryteren skal oppfylle gjeldende nasjonale krav til elektriske installasjoner.

Skillebryteren må bestilles separat, da den ikke inngår i standard leveranse av Exodraft pipevifte.

\*Se maskindirektivet (2006/42/EF-EEC-EWG/-CEE) – vedlegg I, punkt 1.6.3 «Separation of the sources of energy».

## Oppstart og konfigurasjon

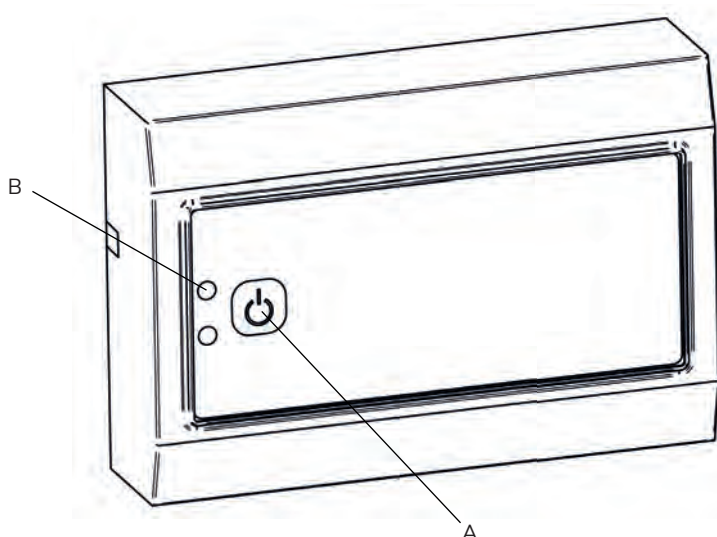
### Systemtest

Før det foretas justeringer av systemet, skal følgende prosedyre følges:

Slå pipeviften PÅ og kontroller at den roterer. Øk og reduser viftehastigheten ved å justere hastighetsregulatoren for å sikre at viften fungerer korrekt.

Etter gjennomført systemtest anbefaler Exodraft å tenne peisen eller ildstedet. Følg veiledningen nedenfor for korrekt opptenning og bruk av pipeviften.

### Betjening av peisen med EFC21-styringen



Trykk på ON/OFF-knappen.

- Drifts-LED (B) vil blinke GREEN til korrekt skorkestrekk er bekreftet. Dersom den blinker YELLOW, må luftinntaket åpnes. Drifts-LED vil deretter lyse GREEN, og peisen kan tennes.
- For å stoppe viften, trykk på ON/OFF-knappen (A).

#### Ekstern ON/OFF-bryter

- ON/OFF-bryteren (A) kan brukes til å starte, stoppe og tilbakestille styringen.
- Dersom den eksterne ON/OFF-bryteren (A) brukes, har den prioritet over kontrollpanelet og fjernkontrollen.

**Merk!** Bryteren må stå i OFF-posisjon før styringen kan startes på nytt.



**FARE!** Kontroller at varmeapparatet (varmtvannsbereder, fyrkjele osv.) fungerer korrekt etter at pipeviften er slått på. Forsikre deg om at det ikke slipper ut røkgasser i rommet, da dette kan føre til karbonmonoksidforgiftning.

## Testing av røykgassavtrekk og innstilling av trykkbryter

Denne testen skal utføres for å sikre at trykkdifferansebryteren (PDS) og hastigheten på pipeviften er korrekt innstilt for det aktuelle ildstedet. Før testen skal nødvendig viftehastighet fastsettes og justeres i henhold til ildstedsprodusentens anvisninger samt gjeldende installasjonsveiledninger for Exodraft viftestyring. For å stille inn PDS, åpne viftedekselet.

Start viften og la den gå som beskrevet i bruksanvisningen for viftestyringen.

### Testprosedyre

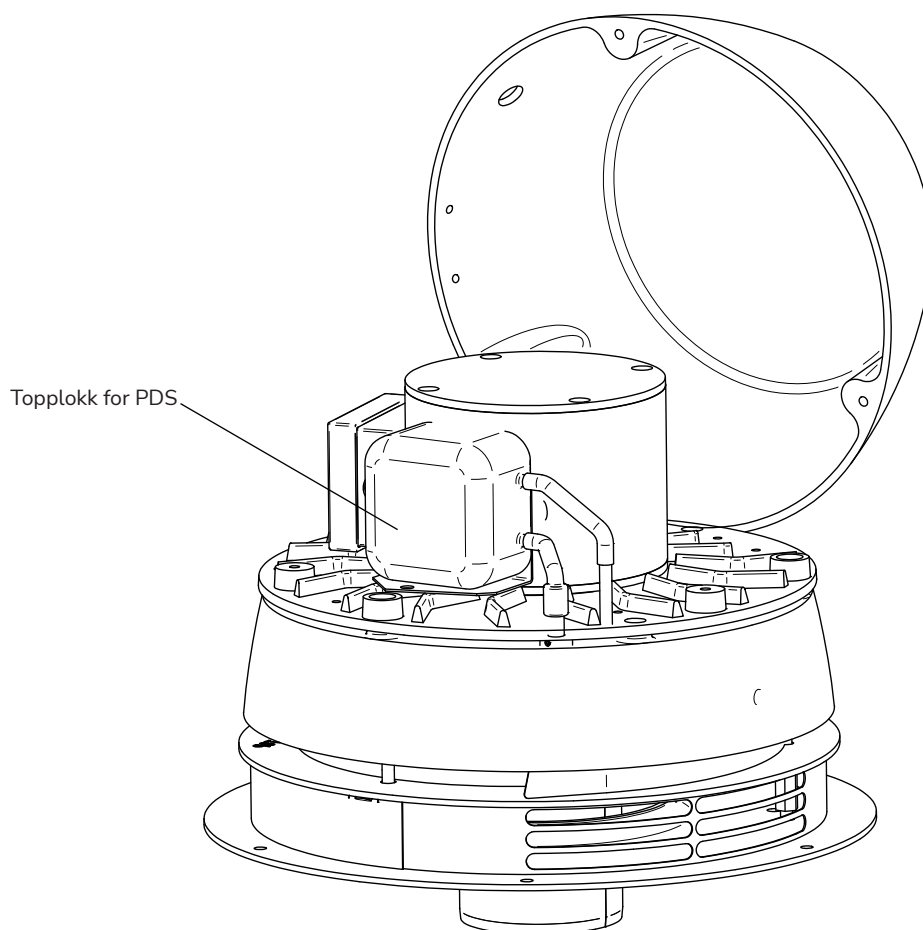
- Still trykkbryteren på minimum ved å vri den mot klokken
- Øk deretter innstillingen på trykkbryteren langsomt til den kobler ut (du vil høre et klikk), eller observer utkoblingen på viftestyringen.
- Noter innstillingen på trykkbryteren ved utkobling.
- Still deretter trykkbryteren til 10 Pa under den tidligere noterte utkoblingsverdien.

Etter at systemet har gått i ti minutter, slå av skillebryteren. Da kontrolleres failsafe-funksjonen. Ildstedet skal stenge av ca. 15 sekunder etter at trykkbryteren har koblet ut.

Husk å slå på skillebryteren igjen etter testen.



**ADVARSEL!** Ikke åpne toppseksjonen før strømtilførselen til pipeviften er koblet fra.



# Vedlikehold og feilsøking

## Rengjøring og vedlikehold

Det er svært viktig å holde røykløpet rent for bek og avleiringer, da sot er den vanligste årsaken til pipebrann. Toppen av viften er hengslet og kan åpnes for å sikre enkel rengjøring.

Rengjøringsintervallene avhenger av hvor ofte ildstedet brukes. Jo mer ildstedet benyttes, desto oftere må skorsteinen rengjøres. Dersom ildstedet brukes regelmessig (2–3 ganger per uke), kan halvårlig rengjøring av skorstein og vifte være nødvendig. Ved daglig bruk kan kortere intervaller være påkrevd.

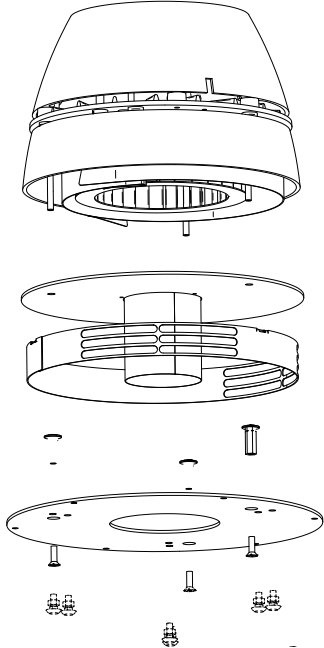
Uansett bruksfrekvens skal viften inspiseres og rengjøres minst én gang per år – for eksempel i forbindelse med den årlige kontrollen og feiingen av skorsteinen. Skorsteinen skal alltid rengjøres av kvalifisert feier.

**Gassfyrte apparater skal inspiseres én gang per år av kvalifisert fagpersonell i henhold til gjeldende nasjonale krav.**

### Merk!

Pipeviften kan brukes ved temperaturer opptil 200 °C. Motoren har spesielle kulelagre som er forseglet, livstidssmurte og vedlikeholdsfrie.

## Rengjøringsprosedyre

Trinn	Handling	
1	Bruk skillebryteren for å slå av strømmen til viften, og kontroller at viften ikke roterer.	
2	Løsne skruen og åpne toppseksjonen på viften.	
3	Demonter pipeviften som vist her.	
4	Under denne serviceprosedyren skal all sot fjernes fra det sentrifugale løpehullet og sensorene.	
5	Vær svært forsiktig slik at røykgassmålesystemet ikke blir skadet.	



**ADVARSEL!** Ikke åpne motorhuset før strømtilførselen til pipeviften er koblet fra.



**ADVARSEL!** Strømningssensorene må ikke bøyes eller flyttes, da dette kan påvirke deres funksjon.

## Feilsøking

Observasjon	Problem	Løsning
<i>Det er ingen strøm til viften</i>	Skillebryteren kan være slått av	Kontroller skillebryteren
	Hastighetsregulatoren er slått av	Slå på hastighetsregulatoren
	Løs elektrisk forbindelse	Kontroller kablingen og rett feilen
<i>Det er strøm til viften, men den fungerer ikke</i>	Løse elektriske forbindelser	Kontroller kablingen og rett feil. Vær spesielt oppmerksom på koblingene i koblingsboksen
	Spenningsinnstillingen er for lav	Øk hastighetsinnstillingen
<i>Det er strøm til viften, men den brummer og roterer ikke</i>	Kondensatoren kan være utslitt	Kontroller kondensatoren og bytt den om nødvendig
	Sot gjør at løpehjulet sitter fast	Rengjør viften
<i>Viften ser ut til å fungere normalt, men det er ikke tilstrekkelig trekk</i>	Viften kan være underdimensjonert	Bytt til en større vifte
	Kondensatoren kan være utslitt	Kontroller kondensatoren og bytt den om nødvendig
	Røykløpet er skadet/blokkert	Kontroller røykløpet (feiing)
<i>Viften vibrerer</i>	Motorakselen kan være bøyd	Bytt motor
	Viften trenger rengjøring	Rengjør viften
	Feil installasjon	Kontroller installasjonsveiledningen i denne manualen
<i>Det er luftstøy fra peisåpningen</i>	Viften går for raskt	Reduser viftehastigheten
<i>Mekanisk støy høres</i>	Sot eller tjære kan hindre aksialvane/løpehjul	Rengjør aksialvane/løpehjul
	Motorlagrene kan være slitt/overopphetet	Bytt lagre
	Feil installasjon	Kontroller installasjonsveiledningen i denne manualen



**UK Conformity Assessed**

---



**Exodraft a/s  
Industrivej 10  
DK-5550 Langeskov**

---

Hereby declares that the following products:

---

RHGC160-80/125, RHGC160-100/150

---

Were manufactured in conformity with the provisions of the following regulations:

---

**The Supply of Machinery (Safety) Regulations 2008**

**Electrical Equipment (Safety) Regulations 2016**

**Electromagnetic Compatibility Regulations 2016**

---

Langeskov, 15-01-2025  
Managing Director  
*Anders Haugaard*



## Declaration of Conformity

DK: EU-Overensstemmelseserklæring  
 GB: Declaration of Conformity  
 DE: EU-Konformitätserklärung  
 FR: Déclaration de conformité de l'Union Européenne  
 NO: EU-Samsvarserklæring  
 PL: EU Deklaracja zgodności

NL: EU-Conformiteits verklaring  
 SE: EU-Överensstämmelsedeklaration  
 FI: EU-Vaatimustenmukaisuusvakuutus  
 IS: ESS-Samræmisstaðfesting  
 IT: Dichiarazione di Conformità Unione Europea

**Exodraft a/s**  
**Industrivej 10**  
**DK-5550 Langeskov**

Erklærer på eget ansvar, at følgende produkter:  
 Hereby declares that the following products:  
 Erklärt hierdurch auf eigene Verantwortung, daß folgende Produkte:  
 Déclare, sous sa propre responsabilité, que les produits suivants:  
 Erklærer på eget ansvar at følgende produkter:  
 Niniejszym oświadczam, że następujące produkty:

Veklaart dat onderstaande producten:  
 Deklarerar på eget ansvar, att följande produkter:  
 Vastaa siltä, että seuraava tuote:  
 Staðfesti à eigin àbyrgð, að eftirfarandi vörur:  
 Dichiaro con la presente che i seguenti prodotti:

RHGC160-80/125, RHGC160-100/150

Som er omfattet af denne erklæring, er i overensstemmelse med følgende standarder:  
 Were manufactured in conformity with the provisions of the following standards:  
 Die von dieser Erklärung umfaßt sind, den folgenden Normen:  
 Auxquels s'applique cette déclaration sont en conformité avec les normes ci-contre:  
 Som er omfattet av denne erklæring, er i samsvar med følgende standarder:  
 Zostały wyprodukowane zgodnie z warunkami określonymi w następujących normach:

Zijn vervaardigd in overeenstemming met de voorschriften uit de hieronder genoemde normen en standaards:  
 Som omfattas av denna deklaration, överensstämmer med följande standarder:  
 Jota tämä selvitys koskee, on seuraavien standardien mukainen:  
 Sem eru meðtalin í staðfestingu Pessari, eru í fullu samræmi við eftirtalda staðla:  
 Sono stati fabbricati in conformità con le norme degli standard seguenti:

### EN 60335-1, EN 60335-2-80, DS/EN ISO 12100: 2011

I.h.t bestemmelser i direktiv:  
 In accordance with  
 Entsprechen gemäß den Bestimmungen der folgenden Richtlinien:  
 Suivant les dispositions prévues aux directives:  
 I.h.t bestemmelser i direktiv:  
 Zgodnie z:

En voldoen aan de volgende richtlijnen:  
 Enligt bestämmelserna i följande direktiv:  
 Seuraavien direktiivien määräysten mukaan:  
 Med tilvisun til ákvarðana eftirlits:  
 In conformità con le direttive:

Maskindirektivet:  
 The Machinery Directive:  
 Richtlinie Maschinen:  
 Directive Machines:  
 Maskindirektivet:  
 Dyrektywę maszynową:

De machinerichtlijn:  
 Maskindirektivet  
 Konedirektiivi:  
 Vælaeftirlitið:  
 Direttiva Macchinari:

### 2006/42/EF-EEC/-EWG/-CEE

Lavspændingsdirektiv:  
 The Low Voltage Directive:  
 Niederspannungsrichtlinie:  
 Directive Basse Tension:  
 Lavspenningsdirektivet:  
 Dyrektywę Niskonapięciową

De laagspanningsrichtlijn:  
 Lågspänningsdirektivet:  
 Pienjännitedirektiivi:  
 Smáspennueftirlitið:  
 Direttiva Basso Voltaggio:

### 2014/35/EC

EMC-direktivet:  
 And the EMC Directive:  
 EMV-Richtlinie:  
 Directive Compatibilité Electromagnétique:  
 EMC-direktivet:  
 Dyrektywę EMC – kompatybilności elektromagnetycznej

En de EMC richtlijn:  
 EMC-direktivet:  
 EMC-direktiivi:  
 EMC-efirlitið:  
 Direttiva Compatibilità Elettromagnetica:

### 2014/30/EC

**Langeskov, 15-01-2025**  
 Adm. direktør  
 Managing Director  
 Anders Haugaard

Algemeen directeur  
 Geschäftsführender Direktor  
 Président Directeur Général  
 Verkställande direktör  
 Toimitusjohtaja  
 Framkvemdastjóri  
 Direttore Generale



## **DK: Exodraft a/s**

Industrivej 10  
DK-5550 Langeskov  
Tel: +45 7010 2234  
Fax: +45 7010 2235  
info@exodraft.dk  
www.exodraft.dk

## **SE: Exodraft a/s**

Valhallavägen 9A  
SE-375 30 Mörrum  
Tel: +46 (0)8-5000 1520  
info@exodraft.se  
www.exodraft.se

## **NO: Exodraft a/s**

Storgaten 88  
NO-3060 Svelvik  
Tel: +47 3329 7062  
info@exodraft.no  
www.exodraft.no

## **UK: Exodraft Ltd.**

24 Janes Meadow, Tarleton  
GB-Preston PR4 6ND  
Tel: +44 (0)1494 465 166  
Fax: +44 (0)1494 465 163  
info@exodraft.co.uk  
www.exodraft.co.uk

## **DE: Exodraft a/s**

Niederlassung Deutschland  
Industriestraße 14  
DE-55768 Hoppstädten-Weiersbach  
Tel: +49 6782 989 590  
Fax: +49 6782 989 5929  
info@exodraft.de  
www.exodraft.de

## **FR: Exodraft sas**

78, rue Paul Jozon  
FR-77300 Fontainebleau  
Tel: +33 (0)6 3852 3860  
info@exodraft.fr  
www.exodraft.fr

Din energi. Optimalisert.

**exodraft**